

Webhook документация:

```
{
  {
    "specversion": "<string>",
    "type": "<string>",
    "source": "<string>",
    "subject": "<string>",
    "id": "<string>",
    "time": "<dateTime>",
    "datacontenttype": "<string>",
    "datasignature": "<string>",
    "data": {
      "parcelId": "<string>",
      "parcelName": "<string>",
      "parcelState": "lost",
      "parcelReferenceNumber": "<string>",
      "orderNumber": "<string>",
      "event": "missing",
      "time": "<dateTime>",
      "parcelPin": "<string>",
      "eventLocation": {
        "displayName": "<string>",
        "postalCode": "<string>"
      },
      "additionalInformation": "<string>",
      "customer": {
        "name": "<string>",
        "email": "<string>",
        "phone": "+359883201231"
      }
    }
  }
}
```

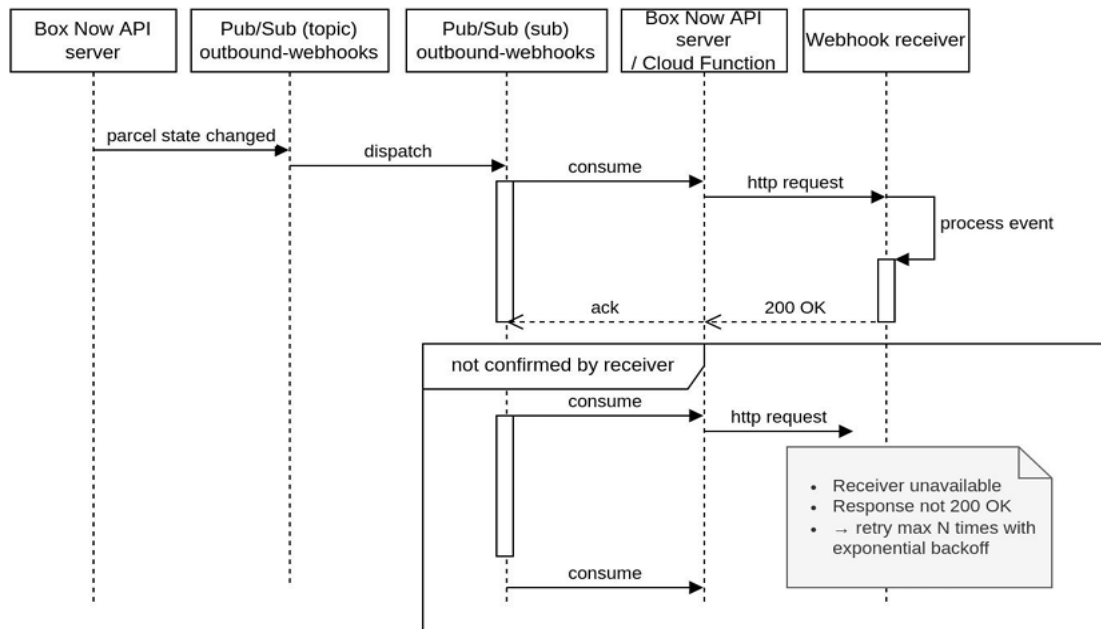
Схемата съответства на спецификацията на CloudEvents

- time – времето за изпращане на webhook
- data.time – времето, когато parcel event е създаден
- В случай на множество близки актуализации, трябва да използвате data.time, за да отхвърлите невалидните актуализации.
- parcelId – пример: "0514173794"
- Това са дефинициите за всички видове събития (event):
 - **new** – Пратката току-що е била регистрирана в системата;
 - **delivered** – Пратката е доставена на получателя;
 - **expired-return** – Времето за престой на пратката в атомата е свършило, ще бъде върната на подателя;
 - **returned** – Пратката е върната на подателя;
 - **in-transit** – Пратката се пренася към дадена локация;
 - **in-depot** – Пратката е в някой от нашите складове;
 - **in-final-destination** – Пратката е достигнала крайната си дестинация, очаква взимане;

- **cancelled** – Пратката е била отказана от подател;
- **wait-for-load** – Пратката чака в определен автомат, за да бъде взета от куриер на BOX NOW, за да бъде върната към подателя или прехвърлена към друг автомат;
- **accepted-for-return** – Пратката е приета от получателя, но е за връщане към подател;
- **missing** - Куриер на BOX NOW не е успял да вземе пратката от подателя, за я придвижи за доставка.

Необходимо е електронният магазин да предостави на BOX NOW *URL-адрес* и *порт*, на който да се изпращат събитията.

Integration to BoxNow API server



Комуникацията е *webhook* базирана, където BOX NOW действа като *publisher*, а електронният магазин като *subscriber*.